

彰化縣照顧服務資源簡介

彰化縣政府社會處
林怡君

大綱

- 壹、前言
- 貳、老有所學
- 參、老有所養
- 肆、老有所樂
- 伍、老有所用
- 陸、結語



壹、前言

- 彰化縣人口128萬8,923人，老人人口17萬8,033人，已達13.8%(105年4月)，邁入高齡社會。
- 隨著老人人口快速成長，慢性病與功能障礙的盛行率將急遽上升，這些功能障礙者或缺乏自我照顧能力者，除健康與醫療服務外，也需要長期照顧服務。



貳、老有所學

- 爭取教育部補助設置17所樂齡學習中心。
- 結合縣內5所大學(彰師大、大葉大學、中州技術學院、建國科大及實踐大學)辦理老人大學共開設114班。
- 成立彰化縣長青學苑，開辦21班。
- 補助各鄉鎮社團等單位開辦長青學苑103年共102班。

參、老有所養

- 一、社區或居家式照顧
- 二、機構式照顧
- 三、經濟扶助



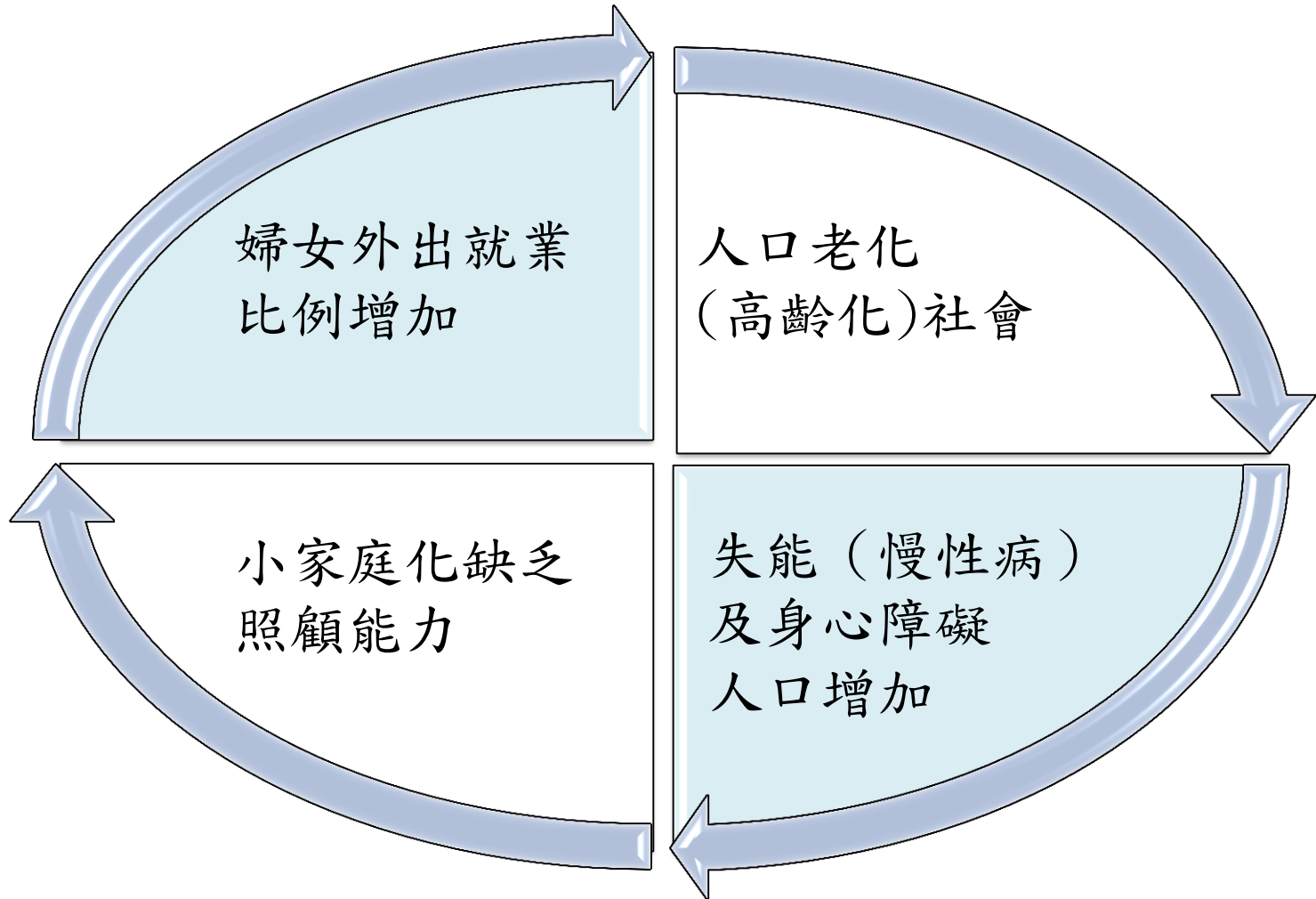
一、社區與居家式照顧

I. 十年長期照顧服務(失能老人)

II. 一般老人照顧



老人長期照顧需求的原因



計畫目標

長期照顧體系
建構完整

保障身心功能
障礙者獲得適
切的服務

增進獨立生活
能力

提升生活品質

維持尊嚴與自主

彰化縣老人照顧服務

長期照顧十年計畫
服務(失能老人)

一般老人照顧服務
(健康老人)

長期照顧十年計畫服務

97年成立彰化縣長期照顧管理中心。

由縣長指派秘書派兼主任。

長期照顧管理中心派專員至案家進行評估。

將評估結果、照顧計畫(含使用服務種類、時數並計算補助)函知案家，轉介機構資源

10年長期照顧補助辦法

- 經長期照顧管理中心照顧服務專員評估，日常生活需他人協助之失能者

65歲以上老人

55歲以上山地原住民

50歲以上身心障礙者
(智障、精障、失智症及
自閉症除外)

失能且獨居之老人

失能程度	經濟狀況		
	核定時數	低收補助 100%	中低補助 90%
輕度失能	最多25 小時	最多25 小時	最多25 小時
中重度失能	最多50 小時	最多50 小時	最多50 小時
極重度失能	最多90 小時	最多90 小時	最多90 小時

服務原則

實物給付（服務提供）為主，現金給付為輔。

失能者在補助額度內使用服務，需部分負擔經費。

依失能程度及家庭經濟狀況，提供合理的補助。

失能程度分輕度、中度、重度失能三級

十年長期照顧服務項目

(一)居家服務

(二)日間照顧

(三)居家護理

(四)喘息服務

(五)交通接送服務

(六)老人營養餐飲服務

(七)輔具租借與購買及居家無障礙環境改善服務

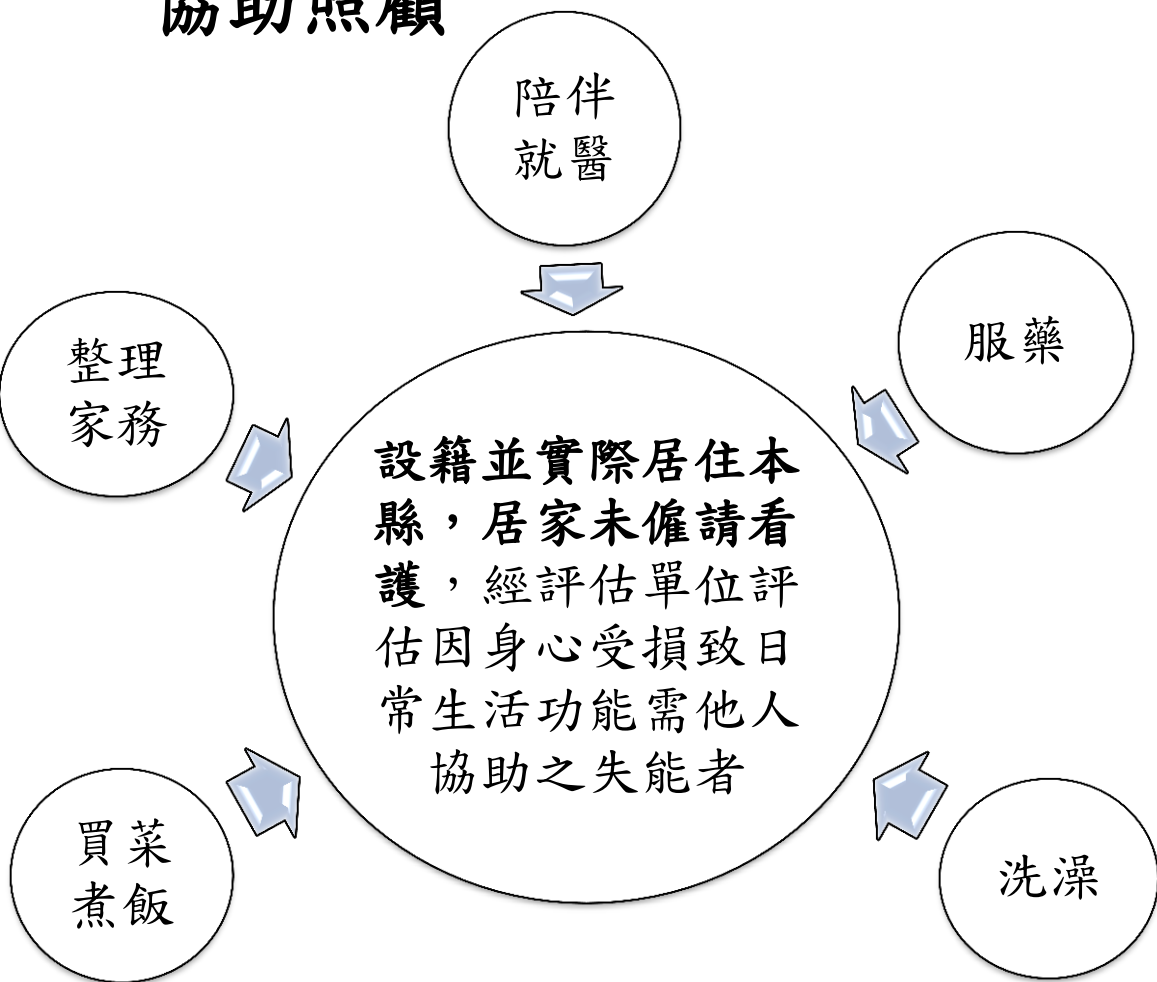
(八)家庭托顧

(九)長期機構照顧服務

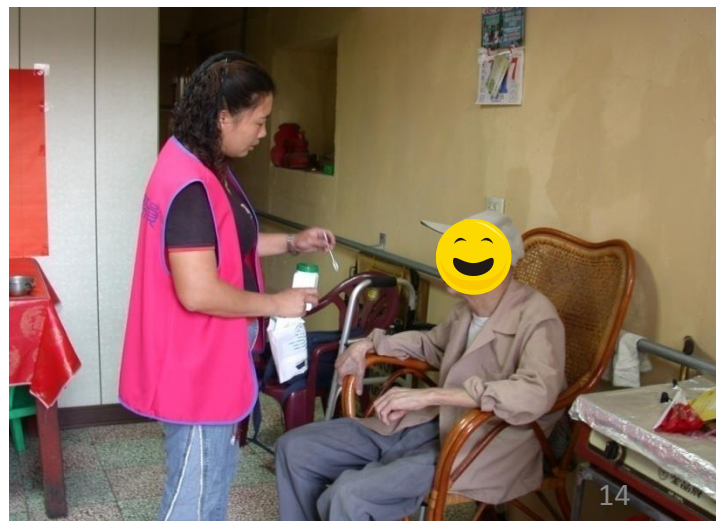
(十)居家復健

(一)居家服務

由培訓合格的照顧服務員到失能者或老人家中
協助照顧



為便民與照顧服務員就近提供服務，105年度縣內分區委託7個居家服務支援中心提供服務。



彰化縣失能老人居服統計

年度	居家服務員	服務人數	服務人次
2011年	382人	2,524人	29萬3,325人次
2012年	430人	2791人	34萬5,120人次
2013年	451人	3160人	38萬7,049人次
2014年	482人	3378人	41萬4,906人次
2015年	524人	3576人	42萬5,739人次

(二)日間照顧

家人白天必須工作、卻又擔心老人一人在家，可考慮送至日間照顧中心，彰化縣目前有5家，包含一家失智日照中心。



服務內容	一般生活照顧、文康活動與醫療保健服務等
服務對象	設籍本縣年滿65歲 (1)經評為失能之老人。 (2)慢性病不需住院無法定傳染病之老人。 (3)輕度失智老人。 (4)獨居或子女日間上班外出乏人照顧之老人。
104年服務	受益20,050人次

(三)居家護理

專業訓練的護理師，到需要持續、長期照顧的病人家中提供直接的護理服務。並教導家屬正確的照顧技巧，提供護理諮詢或為病患作轉介服務，以減輕病患就醫時的花費和長途奔波的不便



服務內容	身體評估、更換或拔除鼻胃管、氣切管、留置導尿管及尿袋、膀胱灌洗、訓練，一般傷口護理、大小腸灌腸、其他之護理指導
申請方式	由長期照顧管理中心或衛生局申請
104年	受益2,519人次

(四) 喘息服務

- 為體恤家庭中主要照顧者之辛勞，並紓解長期照顧失能老人的壓力，在主要照顧者必須暫時放下照顧責任時，如：就醫、出國或覺得自己需要休息的時候，由專責照護機構暫時取代照顧者照顧事務，對被照顧者提供照顧服務，讓主要照顧者獲得短暫休息的機會。



104年服務6,020人次。

(五) 交通接送服務

- 由合約交通接送機構至重度失能者的家中接送就醫
- 交通費每人每月最高補助4次（來回8趟），每趟最高190元



104年補助1,950人，
服務8,653趟次。

(六)老人營養餐飲服

- 凡設籍本縣年滿65歲，經評估為失能而無法自行炊食之中低收入戶老人。每週一至週日，提供每日之午餐。



- 目前委託彰化基督教醫院等6個社會福利團體提供服務。
- 補助標準：每日1餐，低收入戶每餐補助70元，中低收入戶補助65元。

104年服務人數527人，185,968人次。

(七) 輔具租借與購買及居家無障礙環境改善服務

- 補助彰化縣輔具資源服務中心辦理到宅評估服務。

104年度補助人數為638人。



(八)家庭托顧

- 於照顧服務員家中提供服務
- 委託老五老基金會辦理。
- 104年成立4個家庭托顧場所。



(九)長期機構照顧服務

- 補助最低生活費1.5倍之重度失能老人，入住機構接受24小時服務，使其在機構中得到適當照顧，減輕家庭照顧負擔，並發展照顧支持體系，提升其自我照顧能力，改善生活品質。



104年受益人數20人。

(十)居家復健

- 由專業人員（物理治療師或職能治療師/醫師）親赴案主家中，協助失能者居家生活能力上的重建與訓練。



104年服務2394人次。

行動沐浴車服務

- 為使重度失能長輩享有沐浴的服務，辦理行動沐浴車服務。



II. 一般老人照顧服務

(一) 社區照顧關懷據點-遠距、APP、友善環境

(二) 緊急救援連線

(三) 預防走失—愛心手鍊

(四) 獨居老人電話問安與關懷訪視

(五) 老人保護—緊急安置

(一) 社區照顧關懷據點

- * 結合民間社團辦理，目前縣內累積設置122個社區照顧關懷據點。
- * 由社區志工提供關懷訪視、電話問安、餐飲、健康促進活動。
- * 倘若家中老人平日都獨自在家者，鼓勵其參加據點活動。



(一) 成立遠距照顧服務據點

- 生理量測服務(血壓. 體溫. 脈搏. 體重):
 - 由志工協助民眾量測, 並可依歷史量測紀錄之趨勢圖了解波動情形



計畫服務主軸項目(續)

- 健康衛教管理(異常管理)、視訊諮詢服務：生理指數異常時，健康管理師會致電關心民眾；民眾亦可透過視訊與健管師通話，由健管師提供健康諮詢及衛教服務
- 醫療資源轉介：
若有就醫需求，健管師可協助民眾進行掛號



Call center
通話畫面

計畫服務主軸項目(續)

- 網頁建置提供民眾查詢：

建置網頁供民眾可隨時查詢歷史數據，亦可將網頁帳密提供家屬，即使出門在外仍可即時關心長者健康情形。



個人量測歷史記錄查詢

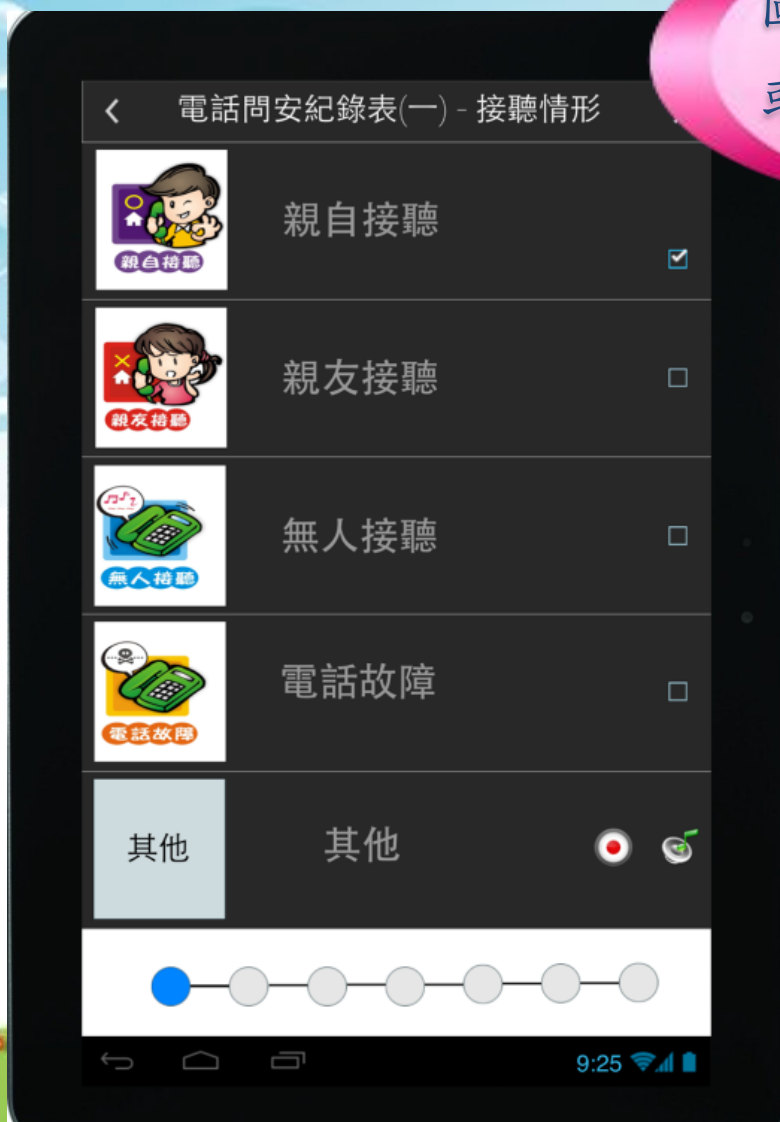
貼心關懷記錄無礙APP



委託廠商進行APP程式、核銷
管理系統與資料庫開發

貼心關懷記錄無礙APP

圖形化點選
或以顏色分辨優劣



貼心關懷記錄無礙 APP



提供錄音錄影功能

貼心關懷記錄無礙 APP

通用：圖形化點選及錄音方式紀錄

簡便：自動匯出報表，無須傳真月報表
統計

即時：透過雲端檢視，可隨時檢視服務狀況

減碳：每年約可省下**5萬6,500**紙張列印

省時：每年共約節省**2萬1,696**小時
彙整資料時間

友善環境改造



截至2016年4月底止，彰化縣「社區照顧關懷據點」之設立，含功能性據點共計**122**處，為因應高齡化社會，倡導透過社區實際使用者，包含社區志工、長者以及社區居民共同設計出適合長者的環境，營造社區友善服務場域，使社區擴大發展照顧、守護長者生活，滿足健康老人社會參與、獨居失能老人飲食及心理健康需求，營造社區安全生活的環境。

友善環境改造



實地勘察，了解該
如何進行改造評估。





展示櫃雜亂
折合椅缺乏放置空間
無室內扶手



展示櫃



室內扶手

友善環境改造



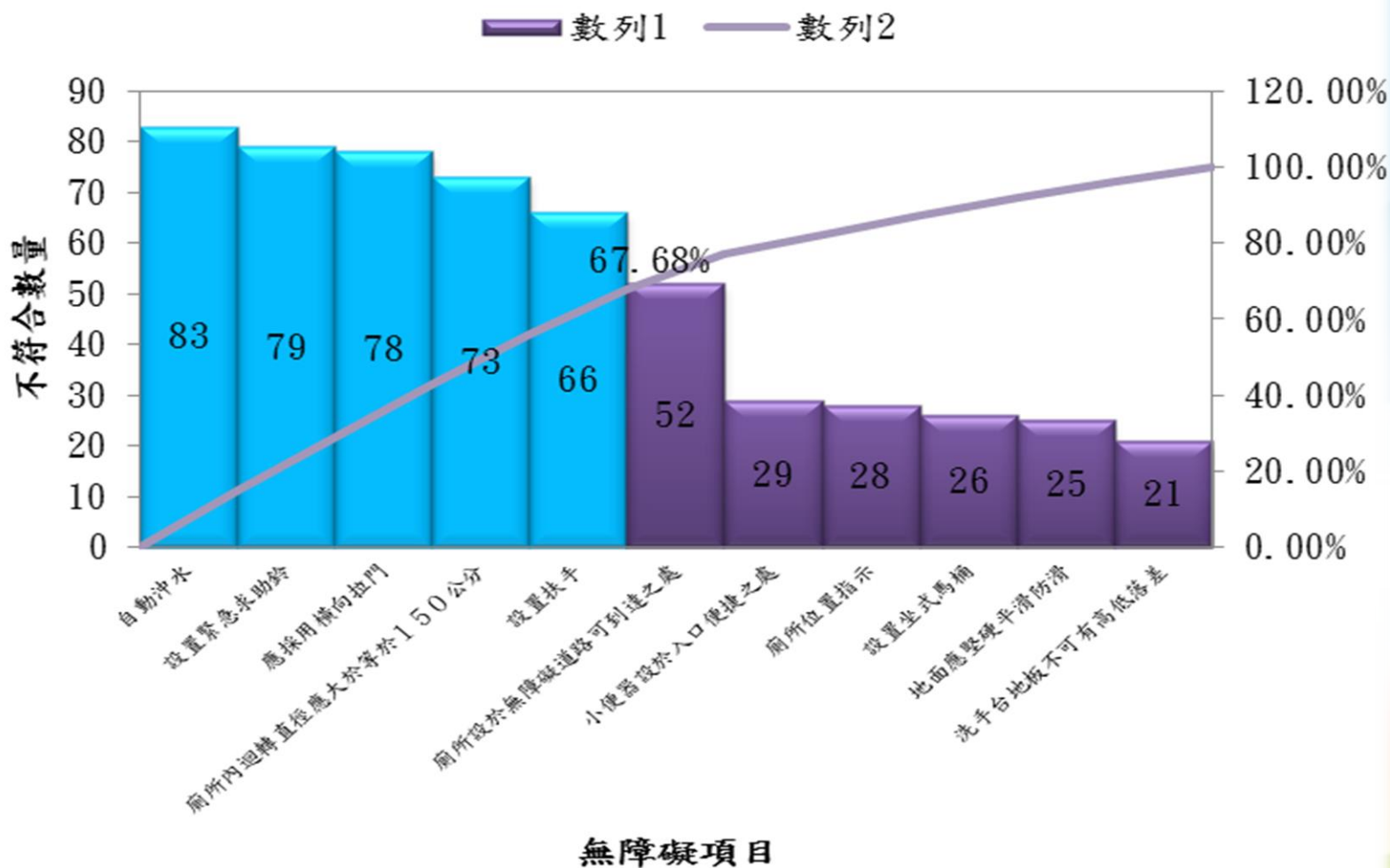
台灣六十五歲以上的老年人跌倒醫療花費平均為 40,372 元，全國跌倒傷害的醫療費用推估約為 51.4 億元(唐美蓮, 2008)。

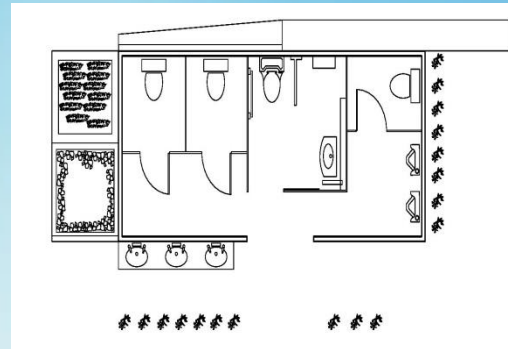
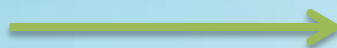
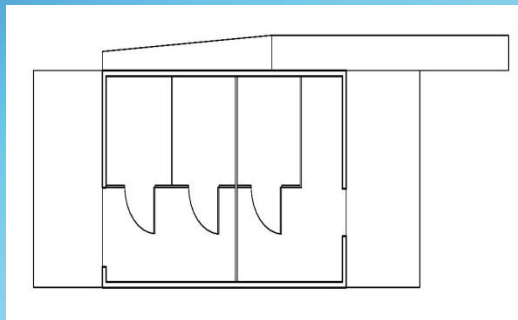
研究發現，在居家環境常見的不安全點，以廁所、浴室為主、臥室次之。



友善環境改造

社區照顧關懷據點無障礙項目調查





103年將48個社區照顧關懷據點進行空間設計及外觀修護，打造廁所友善空間，讓長輩們使用友善空間，增加參與社區照顧關懷據點活動的機會，進而增進社會參與。

(二) 緊急救援連線

- 服務對象：本縣列冊低收入戶65歲以上獨居罹患慢性疾病老人。
- 福利內容：
 1. 設置24小時監控服務中心
 2. 家中安裝緊急主機及隨身攜帶按鈕
 3. 隨時受理用戶緊急事件通報及處理



(三)預防走失－愛心手鍊

- 由社會人士捐贈，防止老人走失。
- 凡居住本縣年滿65歲以上之老人或患有失智症、智能障礙、精神異常及有走失傾向或曾走失者，家屬或親友均可提出申請，免費提供。



(四)獨居老人電話問安與關懷訪視

- 服務對象：縣內獨居、乏人照料之老人。
- 服務內容：電話問安、關懷訪視、定期量血壓服務、生命緊急救援連線服務。
- 補助5個社會公益團體與機構辦理。
- 100年依老人失能程度及社會資源使用情形，採用分級制度。俾使資源達到最有效運用。



(五)老人保護—緊急安置



- 依據老人福利法第41、42條
- 老人因扶養義務人有疏忽，虐待致有生命、身體、健康或自由之危難者。
- 老人因無人扶養，致有生命、身體之危難或生活陷於困境者。
- 提供短期保護與安置。



二、機構式照顧

依不同的服務對象可分六種機構

- (一) 安養機構：照顧生活可自理之老人。
- (二) 養護機構：照顧生活自理能力缺損且無技術性護理服務需求之老人。
- (三) 長期照護機構：以照顧罹患長期慢性疾病且需要醫療服務之老人。
- (四) 護理之家：以照顧罹患長期慢性疾病且需要醫療服務之病人。
- (五) 身心障礙者福利機構：提供身心障礙者托育養護照顧。
- (六) 榮譽國民之家：提供榮譽國民之安養、養護、失智症之照顧。

三、經濟扶助

* 經濟扶助 *

- (一) 國民保證年金-3,628元
- (二) 老農津貼-7,256元
- (三) 中低(低)收入老人生活津貼
- (四) 中低收入老人特別照顧津貼
- (五) 中低收入老人傷病醫療暨看護費補助
- (六) 中低收入老人住宅修繕補助
- (七) 中(低)收入老人假牙補助
- (八) 中低收入老人健保全額補助
- (九) 不動產逆向抵押

肆、老有所樂

- 長青幸福卡-免費乘車
- 重陽敬老禮金
- 鑽石婚禮金及白金婚禮金
- 老人休閒文康行動專車巡迴服務
- 阿公阿嬤逗陣來-卡拉ok比賽
- 敬老最用心-提升老人會功能

伍、老有所用

- 辦理敬老表揚活動
- 老人活力秀比賽
- 參與志工服務
- 關懷機構老人
- 百歲人瑞活動

*smile,
and be happy!*



辦理敬老表揚活動

- 表揚長青楷模，即平日熱心公益、造福社會或教育子女有成，敦親睦鄰、扶助老弱，被社會所稱道的75歲以上的長輩。目前在社區中仍活躍服務。



老人活力秀比賽

- 鼓勵老人活動，結合社區關懷據點辦理老人活力秀比賽，促使社區重視老人活動及健康。



老人參與志工服務

- 培訓長青志工，辦理志工基礎訓練與特殊訓練，讓老人在長青學苑、老人文康中心、學校、社區等場所退而不休精神繼續參與社會服務奉獻自己，展現生命價值，同時培養社會對老人的肯定與認同。
- 分佈在各領域如衛生、消防、社政等。



關懷機構老人

- 鼓勵縣內長青大學學員慰問機構老人
- 鼓勵縣內兒少團體慰問機構老人
- 辦理代間服務與老人社區支持網絡建構創新方案



百歲人瑞活動

- 訪視百歲人瑞家庭-致贈慰問金
- 辦理百歲人瑞萬壽宴



陸、結語

- 為今日老人服務，
- 就是為明天的自己做準備！

